

第7号  
2019.12

東京マガジンバンクカレッジ



鉄道セクション「鉄道写真の魅力と撮影テクニック」

東京都立多摩図書館

# 『東京マガジンバンクカレッジ』

## 第7号の刊行にあたって

今号は、東京都立多摩図書館〈東京マガジンバンクカレッジ〉事業の一つとして開催された、〈鉄道セクション〉の講演会・ワークショップ「鉄道写真の魅力と撮影テクニック」（令和元年7月6日、8月10日開催）の参加者の皆様が撮影した鉄道写真をまとめ、都立図書館ホームページで公開するウェブマガジンです。

本イベントでは、「青春18きっぷ」などのJRポスターや時刻表表紙写真、カメラ雑誌等でご活躍の鉄道写真家、長根広和氏を講師に迎えました。講演会では、長根氏が撮影された鉄道写真を題材に、撮影テクニックについて解説していただき、ワークショップでは、参加者が提出した鉄道写真を1作品ごとに丁寧に講評していただきました。

本ウェブマガジンに公開した作品は、ワークショップでの講評を受けて、参加者が再度撮影にチャレンジした作品です。どの写真もとても素敵で、改めて鉄道写真の魅力を感じます。コメントからも参加者の皆様の鉄道写真への熱い思いが伝わってきます。

今後も、「雑誌の魅力を知る・創る・伝える」をテーマに、都民の知的創造と交流の拠点となるようなカレッジ事業を展開していきたいと考えております。

最後に、講師を務めてくださった長根広和氏、また、鉄道写真を送ってくださった参加者の皆様に、心より御礼申し上げます。

## 目次

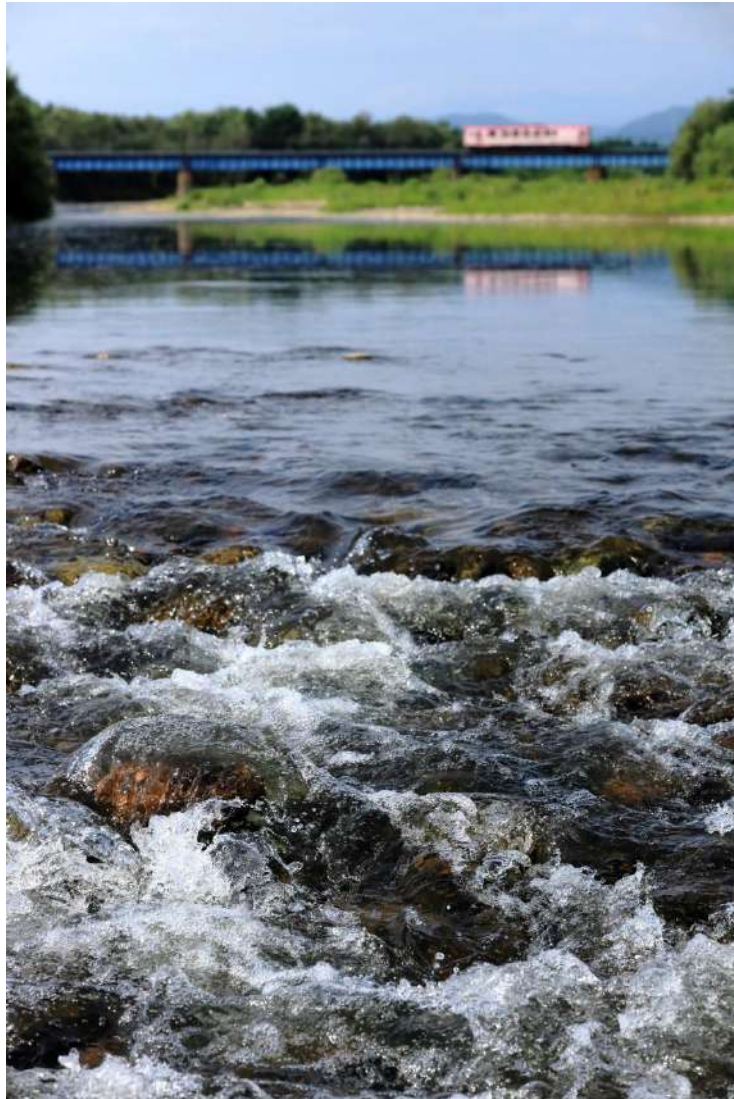
### <受講生の作品>

山形鉄道フラワー長井線、時庭駅～今泉駅（山形県）	1
JR 磐越西線、尾登駅～荻野駅（福島県）	2
いすみ鉄道、上総中川駅～国吉駅（千葉県）	3
日本製鉄君津製鉄所内 第4高炉付近（千葉県）	4
都電荒川線、王子駅（東京都）	5
JR 総武線、隅田川（東京都）	6
JR 武蔵野線、西国分寺駅～北府中駅（東京都）	7
西武国分寺線、国分寺駅～恋ヶ窪駅（東京都）	8
JR 中央線、立川駅～日野駅（東京都）	9
JR 中央線、立川駅～日野駅（東京都）	10
JR 南武線、府中本町駅～南多摩駅（東京都）	11
JR 青梅線、青梅駅～東青梅駅、青梅市宗徳寺（東京都）	12
ゆりかもめ東京臨海新交通臨海線、テレコムセンター駅～青海駅（東京都）	13
ゆりかもめ東京臨海新交通臨海線、有明テニスの森駅～市場前駅（東京都）	14
東急田園都市線、市が尾駅～藤が丘駅（神奈川県）	15
小田急小田原線、渋沢駅～新松田駅（神奈川県）	16
箱根登山鉄道、小田原駅（神奈川県）	17
JR 中央本線、富士見駅～信濃境駅（長野県）	18
JR 東海道本線、浜松駅（静岡県）	19
JR 山口線、津和野駅～船平山駅 本門前踏切（島根県）	20
琴電琴平線、一宮駅付近（香川県）	21
国鉄京元線、回基駅～外大前駅（韓国ソウル市）	22

### <講演会・ワークショップ 講師紹介>

#### <撮影データについて>

シャッター速度、絞り、ISO 感度、望遠レンズの焦点距離の順に表示しています。



## 撮影者

kyawady

## 撮影データ

1/8000 秒, f 10, ISO1600, 70-200mm の 115mm  
撮影場所：山形フラワー長井線、時庭駅～今泉駅（山形県）

## ひとことコメント

川面の水鏡の静から水しぶきの動に移り行くシーンと鉄橋を渡る 1 両のローカル線の列車を組み合わせました。



## 撮影者

廣瀬 丈久

## 撮影データ

1/1000 秒, f4.5, ISO640, 40 mm

撮影場所：JR 磐越西線、尾登駅～荻野駅（福島県）

## ひとことコメント

今回はこれまでの手持ち撮影ではなく、三脚を使い構図をしっかり決め、初めて置きピンにも挑戦しました。水平もしっかりとれて満足です。美しい白い土蔵が線路際に建てられていたので、会津らしさが伝わればと思い、絡めてみました。また、秋の青空を強調したく、偏光フィルターを使用しましたが、まだまだ夏まっさかりの蒸気機関車です。



## 撮影者

行き当たりバッチリ！

## 撮影データ

1/1000 秒, f11, ISO400, 35mm

撮影場所：いすみ鉄道、上総中川駅～国吉駅（千葉県）

## ひとことコメント

なかなか家庭内稟議が通らず、1回/月程度の鉄分補給しか出来ないため、記念列車(?)を記録に留めることが精一杯ですが、今回の受講を機に少しチャレンジしてみました。秋らしい空を期待しての1枚でしたが、あまり秋っぽく表現出来ませんでした。しかしながら、還暦を来年に控え、中学2年以來45年ぶりに鉄道写真が趣味として復活いたしました。ありがとうございました。



## 撮影者

ベストシャッター

## 撮影データ

1/640 秒, f11, ISO500, 22mm

撮影場所：日本製鉄君津製鉄所内 第4高炉付近（千葉県）

## ひとことコメント

君津市ふれあい祭り(8月上旬実施)の一環として日本製鉄所内の見学バスでのツアーが実施されます。そのコースの中には第4高炉前が含まれ、高炉とトープードカーの入替風景を撮影できます。ここでは高炉側を背景にすれば、ネットでの掲載もOKとのことでした。構内では同時に数台の機関車が入替を行っていますが、このように揃うことはマレです。バスの停車時間が15分しかない中、何とか捉えることができました。



## 撮影者

吉田 眞木

## 撮影データ

1/60 秒, f5.6, ISO1600, 130mm(APS-C 判)  
撮影場所：都電荒川線、王子駅（東京都）

## ひとことコメント

鉄道写真は初めて撮りました。ライトが反射したレールの形が面白く、それを生かすことを意識しました。スローシャッターで人物をぶらして、対角線に配しています。カラーで撮影したのですが、モノクロに変換することで、より主題がわかりやすい写真になったと思います。





## 撮影者

たふたふわらびもち

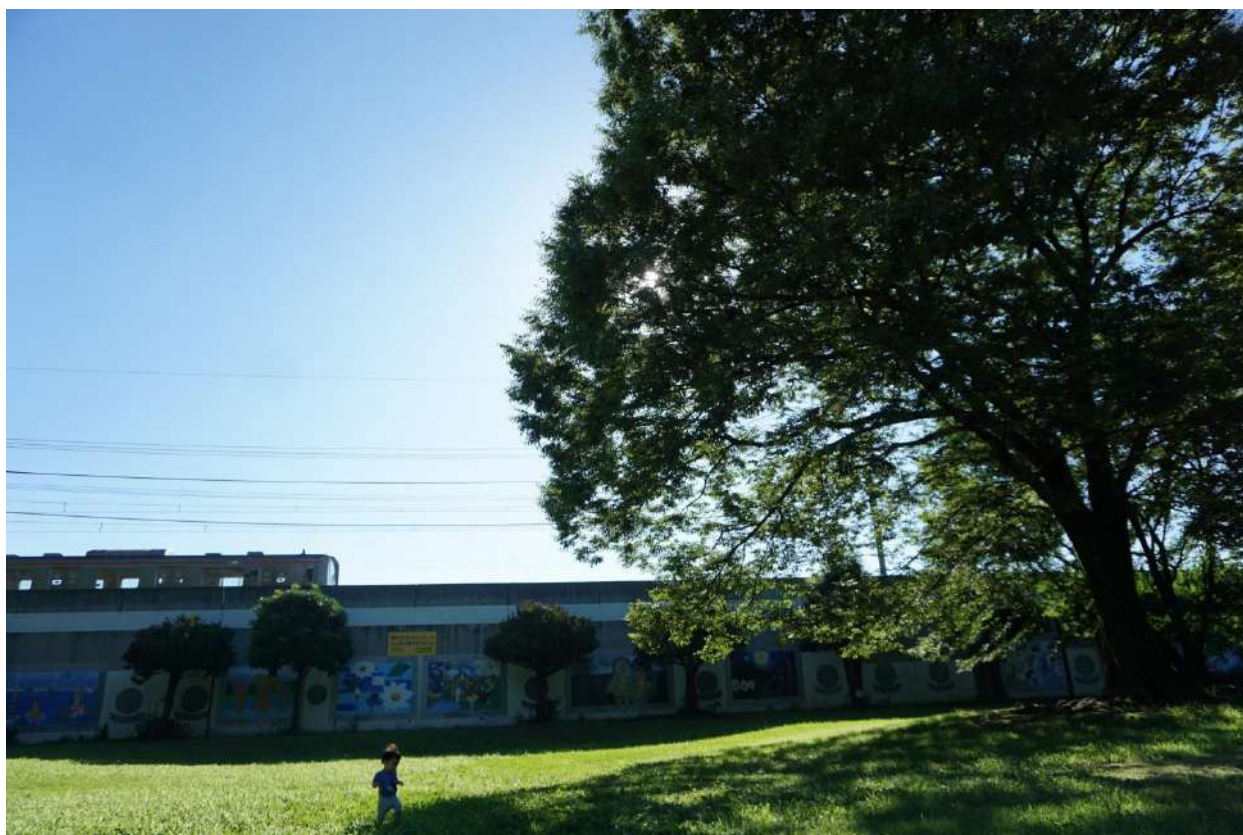
## 撮影データ

1/50 秒, f4.5, ISO10000, 100mm

撮影場所：JR 総武線 隅田川（東京都）

## ひとことコメント

今日の終わりを乗せて走る。



## 撮影者

豆太郎

## 撮影データ

1/640 秒, f4.5, ISO100, 16mm

撮影場所：JR 武蔵野線、西国分寺駅～北府中駅(東京都)

## ひとことコメント

広い公園の中を気持ちよく走る電車と息子を撮りました。はじめての鉄道写真、そしてはじめてのマニュアル撮影。ぶれてしまったり構図が決まらなかったりと難しいですが、同時に楽しさも知りました。これからたくさん撮りたいと思います。



## 撮影者

PUPPY (パピー)

## 撮影データ

1/1000 秒, f9, ISO1600, 10mm

撮影場所：西武国分寺線、国分寺駅～恋ヶ窪駅（東京都）

## ひとことコメント

何の変哲もない鉄道車両の写真です。講義で受けたアドバイスを色々と思い出しながら撮影してみました。東村山行きが国分寺駅を出発し、力強く加速する雰囲気強調しようと思いました。左下から右上方向に画角を傾け、あえて広角レンズを使って、チャレンジしてみました。また、ヘッドライトが光っている先頭車両を狙ってみました。ブレをなくすため、高速シャッターや連写を使って、先頭 1.5 車両分が写っている写真を選びました。



## 撮影者

DaVinci

## 撮影データ

1/400 秒, f5.0, ISO1000, 248mm

撮影場所：JR 中央線、立川駅～日野駅（東京都）

## ひとことコメント

木のかげから出てくる電車のスピード感を出したかったのですが、上手くできませんでした。



## 撮影者

のむ

## 撮影データ

1/2000 秒, f6.3, ISO800, 144mm

撮影場所：JR 中央線、立川駅～日野駅（東京都）

## ひとことコメント

中央線ラッピングトレインを撮ろうと多摩川で待ち構え、いよいよという時に反対側からむさしの号がやって来ました。「被られる」と思いつつシャッターを切ったら、うまい具合に顔合わせする一枚が撮れました。夕陽でほんのり赤くなる川原にオレンジ色の電車が行き交う、中央線らしい写真になりました。



## 撮影者

石田 和以

## 撮影データ

1/200 秒, f5.6, ISO100, 63mm, APS-C

撮影場所：JR 南武線、府中本町駅～南多摩駅（東京都）

## ひとことコメント

鉄道車両の周囲に障害物の少ない多摩川鉄橋を選びましたが、鉄橋には、また別の困難があり、改善の余地のあまりに多い写真となりました。今後、構図、ピント合わせ、シャッター速度など改善して行くつもりです。



## 撮影者

高瀬 敏

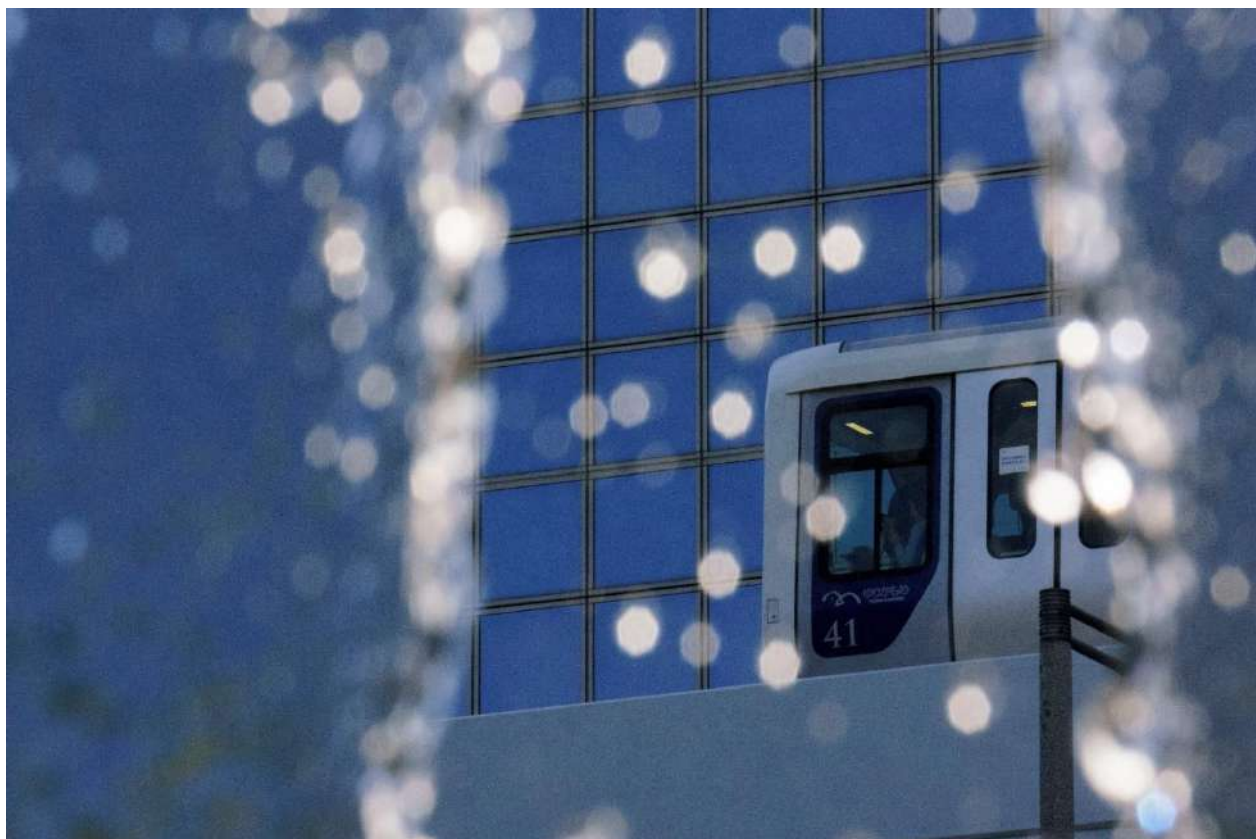
## 撮影データ

1/50 秒, f4.5, ISO6400, 10mm (10-17mmズーム)

撮影場所：JR 青梅線、青梅駅～東青梅駅、青梅市宗徳寺（東京

## ひとことコメント

指摘された点に留意。1/50 で車両をブレさせ、踏切赤色シグナルを生かすように考えました。しかし、山門の内側でシグナルの位置を端とすると残る空間は少なく電車を思うような位置でおさめることはなかなか出来ません。昼間、山門周りの木の緑と手前に石灯籠を入れた構図でも撮影してみましたが、提出はシグナルの赤色が良く見える日没 30 分程度過ぎた写真としました。日没の進行と適当な露光のバランスなどどうすれば良かったか、今一步満足できませんでしたが。



## 撮影者

わっしー6号

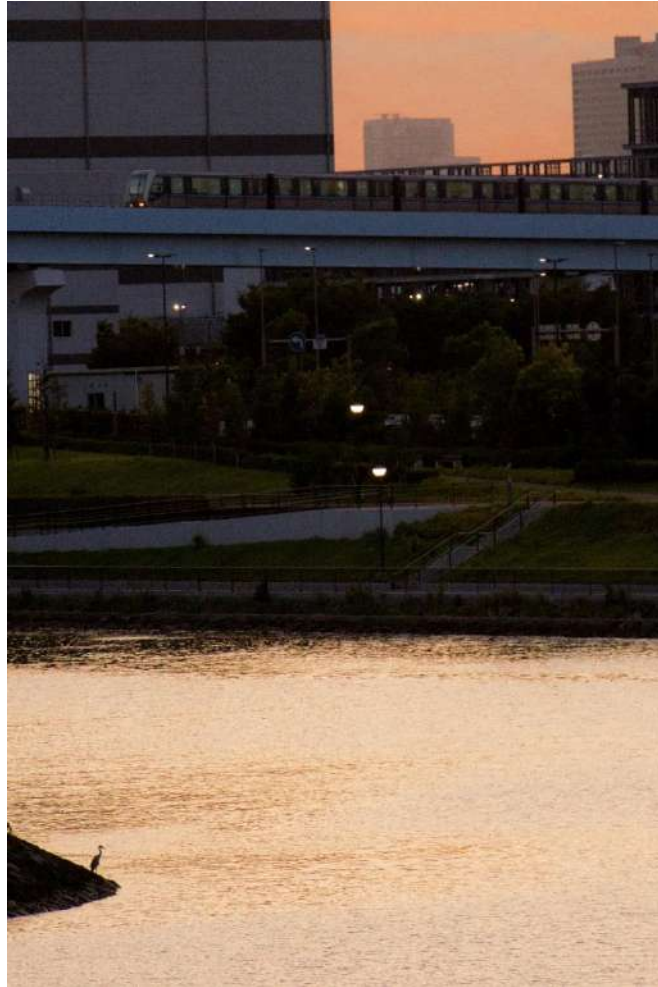
## 撮影データ

1/1600 秒, f20, ISO3200, 186mm (279mm相当) 絞り優先  
撮影場所：ゆりかもめ東京臨海新交通臨海線、テレコムセンター  
駅～青海駅（東京都）

## ひとことコメント

今回はじめて妻と二人で鉄道写真のワークショップに参加しました。夏休み明けの朝、秋涼のゆりかもめです。光線状態の良い時間帯に妻と二人でパシャ！撮影地は妻が一生懸命探して何度も何度も通って撮りました。長根先生の講評会の説明を思い出しながら、鉄道写真を通して共通のテーマに二人で取り組むことが出来てとても素敵な時間を過ごせました。





## 撮影者

わっしー 1号

## 撮影データ

1/640 秒, f5.6, ISO2500, 110mm (297mm相当)

撮影場所：ゆりかもめ東京臨海新交通臨海線、有明テニスの森駅～市場前駅（東京都）

## ひとことコメント

初めて鉄道写真に挑戦してみました！夕暮れ時の東雲運河を渡るゆりかもめで。水辺の風景と一緒にパチリ。運河沿いの旧防波堤にたたずむ水鳥さんがようやく横顔から撮らせてくれました。とても難しかったのですが、楽しく撮影することができました。



## 撮影者

花見 友紀

## 撮影データ

1/2500 秒, f6.3, ISO1600, 48mm

撮影場所：東急田園都市線、市が尾駅～藤が丘駅（神奈川県）

## ひとことコメント

多摩田園都市を走る東急田園都市線の列車（東急 6000 系電車）を撮影。7月の講座および8月のワークショップで紹介された撮影技法を参考に、背景となる家並みと列車がクロスの位置に来るように、そして家並みが列車を取り囲むようにした構図で撮影。ケーブルが列車の手前に引っかかってしまったが、架線柱に吊り下がっている鉄道構造物の一つとみなし、あまり気にしていない。私の個人ブログに投稿したものと同一もの。



## 撮影者

黒澤 鉄

## 撮影データ

1/1000 秒, f8.0, ISO3200, 248mm

撮影場所：小田急小田原線、渋沢駅～新松田駅(神奈川県)

## ひとことコメント

箱根を目指すロマンスカーは、秦野を過ぎ大山を右手にみながら、この辺りで山深い景色の中を進みます。夕方、刻々と日が沈んでいくのを山道で眺めながら、思ったような斜光線がなくなってしまい落胆していると、一瞬空がふわっと明るさを取り戻し、同時に最新鋭のロマンスカー“GSE”がゆっくりと駆けて行きました。鮮やかな光景に感動しつつ、車両がブレないように速めのシャッタースピードを心がけて撮りました。



## 撮影者

tamako

## 撮影データ

スマートフォンでの撮影

撮影場所：箱根登山鉄道、小田原駅（神奈川県）

## ひとことコメント

なるべく綺麗に映るように晴れの日を選んだので汗だくになりました。このワークショップに参加するまであまり電車の写真を撮った事がなかったのですが、その苦労と技術についてのお話を聞いて大変興味深く感じました。今後、鉄道写真を見る度に思い出すでしょう。他の方々のお話も聞けて楽しかったです。ありがとうございました！



## 撮影者

矢部 翔悟

## 撮影データ

1/2000 秒, F9.5, ISO800, 19mm

撮影場所：JR 中央本線、富士見駅～信濃境駅（長野県）

## ひとことコメント

なかなか撮影に行けず、ストックからです。絞り混む必要性を講座で学びましたので、当時なりに絞った写真です。新緑の空気感が出た雲の表情をキーにして 1/3 構図を取りました。画面下の水の張った田んぼも気になりましたが、雲を取って良かったと今も思っています。とても気に入っている写真です。



### 撮影者

中田 有俊

### 撮影データ

スマートフォンでの撮影

撮影場所：JR 東海道本線、浜松駅（静岡県）

### ひとことコメント

「ムーンライトながら」を浜松で撮りました。講師の長根先生に教えて頂いたことを生かし、「臨時快速」のヘッドマークが写るように露出を調整したところを工夫しました。3月に乗った時には貨物列車が何本も走っていたのですが、今回はお盆なのもあってか、1本しか貨物列車に抜かれませんでした。



## 撮影者

西郷 宏治

## 撮影データ

1/500 秒, f11, ISO800, 100mm(露出 : M モード)

撮影場所 : JR 山口線、津和野駅～船平山駅 本門前踏切 (島根県)

## ひとことコメント

ワークショップで指摘いただいた、空が多いので望遠で杉林を背景にし、下側を切った写真を送付します。



## 撮影者

中田 より子

## 撮影データ

スマートフォンでの撮影

撮影場所：琴電琴平線、一宮駅付近（香川県）

## ひとことコメント

琴電の運転室の窓をスマホで撮りました。線路が山に向かってまっすぐなのが良かったからです。天気が良く視界が開けていたので三角の山の稜線が見えますがバランスは気になります。窓だけに切り抜かずあえて室内を残しました。

もう一つ惜しいと思ったのは、もう少し先に行くとポイントの先に待っている電車と向き合った瞬間があって逃してしまったので、もし今度琴電に乗る機会があればまた挑戦してみようと思います。





## 撮影者

内山 政春

## 撮影データ

1/2000 秒, f8.0, ISO1600, 150mm

撮影場所：国鉄京元線、回基駅～外大前駅（韓国ソウル市）

## ひとことコメント

ワークショップのあとたまたま韓国に出張する機会があり、とはいっても遠くに行く余裕もないので仕事場の近くの駅のホーム端からの撮影である。シャッタースピードとISOはワークショップの学習内容を参考にし、望遠で狙ってみた。アップしすぎて構図が窮屈なのが残念。車輛はソウル地下鉄1号線に乗り入れる。国鉄311000系（旧5000系）10輛編成。

<講演会・ワークショップ 講師紹介>

## 長根 広和 Hirokazu Nagane



1974年横浜生まれ。武蔵工業大学（現 東京都市大学）工学部機械科卒業後、鉄道写真家・真島満秀氏に師事。2009年真島満秀写真事務所を継承し、現在（有）マシマ・レイルウェイ・ピクチャーズ代表取締役。青春18きっぷなどのJRポスターや、鉄道雑誌、旅行雑誌などで活躍。JTB時刻表の表紙写真を会社として毎月担当し、『鉄道ダイヤ情報』ではカラーページ「鉄道瞬景」を連載中。近年は写真専門誌での鉄道撮影テクニックの解説や、鉄道撮影地ガイドの執筆などにも力を入れている。「列車の音が聞こえてくるような作品」をモットーに日本全国の鉄道を追いかけている。

○公益社団法人 日本写真家協会（J P S）会員

○日本鉄道写真作家協会（J R P S）副会長

東京マガジンバンクカレッジ 第7号

令和元年 12月発行

編集 東京マガジンバンクカレッジ事務局

発行 東京都立多摩図書館

〒185-8520

東京都国分寺市泉町二丁目 2番 26号

電話 042-359-4020

ホームページ <https://www.library.metro.tokyo.jp/>

※本ウェブマガジンの情報は令和元年 12月現在のものです。